

Принято:  
педагогическим советом  
МБДОУ «Детский сад г Оханска»  
(протокол от 14.04.2020 № 2)



Утверждаю:  
заведующий МБДОУ  
«Детский сад города Оханска»  
Г.Ю. Шерстобитова  
14 апреля 2020г.

**Отчет**  
**о результатах самообследования деятельности**  
**муниципального бюджетного дошкольного образовательного**  
**учреждения «Детский сад города Оханска»**  
**за 2019 год**

Самообследование муниципального бюджетного дошкольного образовательного учреждения «Детский сад города Оханска» проводилось в соответствии с Порядком о проведении самообследования образовательной организации, утвержденного приказом Министерства образования и науки РФ от 14.06.2013. № 462 «Об утверждении Порядка проведения самообследования образовательной организации» в редакции приказа Минобрнауки России от 14.12.2017г. № 1218, приказа Минобрнауки России от 10.12.2013г. № 1324 «Об утверждении показателей деятельности образовательной организации, подлежащей самообследованию».

Целями проведения самообследования являются обеспечение доступности и открытости информации о деятельности организации, а также подготовка отчета о результатах самообследования.

Самообследование проводится организацией ежегодно в форме анализа.

Самоанализ осуществлялся по следующим направлениям:

1. Аналитическая часть:

- 1.1. Общие сведения об образовательном учреждении
- 1.2. система оценки управления организации
- 1.3. оценка образовательной деятельности
- 1.4. оценка функционирования внутренней системы оценки качества образования
- 1.5. оценка кадрового обеспечения
- 1.6. оценка учебно-методического и библиотечно-информационного обеспечения
- 1.7. оценка материально-технического обеспечения.

3. Результаты анализа показателей деятельности организации.

**1. Аналитическая часть**

Муниципальное бюджетное дошкольное образовательное учреждение «Детский сад города Оханска» был создан в январе 2019 года путем изменения типа и наименования существующего МАДОУ «Детский сад «Петушок». Реорганизован в форме присоединения МБДОУ «Детский сад № 2», МБДОУ «Детский сад № 4», МБДОУ «Детский сад «Родничок» к МБДОУ «Детский сад города Оханска» в мае 2019 года.

## 1. Общие сведения об образовательной организации

Критерии самообследования	Результаты проведенного самообследования
1.1. Полное наименование образовательного учреждения в соответствии с Уставом	Муниципальное бюджетное дошкольное образовательное учреждение «Детский сад города Оханска» (МБДОУ «Детский сад города Оханска»)
1.2. Место нахождения образовательного учреждения-фактический адрес совпадает с юридическим адресом	618100, Пермский край, Оханский район, г. Оханск, ул. Ленина, дом 83. Деятельность образовательной организации осуществляется также по адресу: 1) ул. Ленина, дом 41, Оханский район, г. Оханск, Пермский край, Россия, 618100; 2) ул. Ленина, дом 41/1, Оханский район, г. Оханск, Пермский край, Россия, 618100; 3) ул. Ленина, дом 26, Оханский район, г. Оханск, Пермский край, Россия, 618100; 4) ул. Ленина, дом 40а, Оханский район, г. Оханск, Пермский край, Россия, 618100; 5) ул. Советская, дом 20, Оханский район, г. Оханск, Пермский край, Россия, 618100
1.3. Телефон, факс, адрес электронной почты, сайт.	телефон (34 279) 3-03-06, 3-19-92, 3-29-46, 3-13-06, 3-02-96, 3-15-85, факс (34279)30306 Сайт: <a href="http://dou-ohansk.ucoz.com">http://dou-ohansk.ucoz.com</a> e-mail: <a href="mailto:drodnichok@list.ru">drodnichok@list.ru</a>
1.4. Дата создания	15 апреля 1960г.
1.5. Учредители (название организации и/или Ф.И.О. физического лица, адрес, телефон)	Функции и полномочия учредителя в пределах установленной компетенции осуществляет уполномоченный орган: Управление муниципальными учреждениями администрации Оханского городского округа. 618100, Пермский край, г. Оханск, ул. Куйбышева, дом 35, телефон (34 279) 3-17-64
1.6. Учредительный документ	Устав, утвержденный приказом Управления муниципальными учреждениями администрации Оханского городского округа от 17.09.2019 г. № 276
1.7. Имеющиеся лицензии на образовательную деятельность	серия 59Л01 № 0004606, приказ Министерства образования и науки Пермского края № СЭД-26-20-05-13 от 16.01.2020 г.; приложение к лицензии серия 59П01 № 0007160 от 16.01.2020г. приказ Министерства образования и науки Пермского края № СЭД-26-20-05-1
1.8. Директор образовательного учреждения (Ф.И.О. полностью)	Заведующий Шерстобитова Галина Юрьевна
1.9. Наличие локальных актов образовательного учреждения в части содержания образования, организации образовательного процесса.	<ul style="list-style-type: none"> <li>- коллективный договор Учреждения;</li> <li>- правила внутреннего трудового распорядка;</li> <li>- правила внутреннего распорядка воспитанников;</li> <li>- положение об аттестационной комиссии;</li> <li>- положение об организации и проведения аттестации педагогических работников на соответствие занимаемой должности;</li> <li>- положение о комиссии по регулированию споров между участниками образовательных отношений;</li> </ul>

- положение о нормах профессиональной этики педагогических работников;
- положение о приеме, переводе, отчисления и восстановления воспитанников;
- положение о внутренней системе оценки качества образования;
- положение об общем собрании работников образовательной организации;
- положение о педагогическом совете;
- положение о подготовке и организации проведения самообследования деятельности ДОУ;
- порядок оформления возникновения, приостановления и прекращения отношений между ДОУ и родителями (законными представителями);
- положение о порядке пользования воспитанниками лечебно-оздоровительной инфраструктуры, объектами культуры и объектами спорта;
- положение об организации дополнительного профессионального образования;
- положение о работе с детьми ОВЗ, детьми-инвалидами;
- положение о психолого-медико-педагогическом консилиуме;
- положение об организации питания воспитанников;
- положение о взаимодействии с семьями воспитанников;
- положение о Совете родителей;
- положение о защите персональных данных воспитанников, родителей (законных представителей), работников ДОУ;
- положение об оплате труда работников.

1.10. Реквизиты документов на право пользования зданием, помещениями, площадями

Детский сад, назначение: нежилое, 5 зданий двухэтажных в кирпичном исполнении и 1 здание одноэтажное в деревянном исполнении, общая площадь 5013 кв. м.

Вид права: Оперативное управление.

1) выписка из ЕГРН 59:30:0460074:63-59/083/2014-4 от 19.07.2019

2) выписка из ЕГРН 59:30:0460011:87-59/088/2019-4 от 18.07.2019

3) выписка из ЕГРН 59:30:0460010:32-59/088/2019-4 от 23.08.2019

4) выписка из ЕГРН 59:30:0460007:79-59/088/2019-7 от 23.08.2019

5) выписка из ЕГРН 59:30:0460006:84-59/083/2019-4 от 19.07.2019

6) выписка из ЕГРН 59:30:0460006:135-59/083/2019-4 от 19.07.2019

Земельный участок, категория земель: земли населенных пунктов, разрешенное использование: для содержания детского сада, общая площадь 22890 кв.м.

Вид права: постоянное (бессрочное) пользование.

1) выписка из ЕГРН 59:30:0460074:782-59/084/2019-4 от 24.06.2019

2) выписка из ЕГРН 59:30:0460007:78-59/084/2019-4 от 24.06.2019

3) выписка из ЕГРН 59:30:0460006:137-59/084/2019-2 от

	<p>24.06.2019</p> <p>4) выписка из ЕГРН 59:30:0460006:45-59/084/2019-4 от 24.06.2019</p> <p>5) выписка из ЕГРН 59:30:0460010:54-59/084/2019-2 от 24.06.2019</p> <p>6) выписка из ЕГРН 59:30:0460011:5-59/084/2019-3 от 24.06.2019</p> <p>7) выписка из ЕГРН 59:30:0460011:204-59/084/2019-4 от 24.06.2019</p> <p>8) выписка из ЕГРН 59:30:0460010:7-59/084/2019-4 от 24.06.2019</p>
1.11. Свидетельство о постановке на учёт в налоговом органе по месту ее нахождения	Свидетельство о постановке на учет Российской организации в налоговом органе с присвоением юридическому лицу ИНН 5946005613, КПП 594701001, ОГРН 1025902282350
1.12. Наличие заключений санитарно-эпидемиологической службы и государственной противопожарной службы на имеющиеся в распоряжении учреждения площади	<p>- Санитарно-эпидемиологическое заключение от 28.11.2019 г. № 59.03.01.000.М.000272.11.19</p> <p>- Санитарно-эпидемиологическое заключение от 25.12.2019 г. № 59.03.01.000.М.000289.12.19</p> <p>- Санитарно-эпидемиологическое заключение от 25.12.2019 г. № 59.03.01.000.М.000288.12.19</p> <p>- заключение о соответствии объектов защиты обязательным требованиям пожарной безопасности от 11.11.2019г. № 4</p>

Муниципальное бюджетное дошкольное образовательное учреждение «Детский сад города Оханска» (далее – дошкольная организация) расположено в жилых районах города и вблизи производственного предприятия и торговых мест. Два здания дошкольной организации типовой постройки и четыре здания, приспособленные после предыдущей эксплуатации. Проектная наполняемость на 478 мест. Общая площадь зданий 5013 кв.м. из них площадь помещений, используемых непосредственно для нужд образовательного процесса 3138,94 кв.м.

Основные цели деятельности дошкольной организации:

– осуществление образовательной деятельности по реализации образовательных программ дошкольного образования;

- осуществление присмотра и ухода за детьми.

Предметом деятельности дошкольной организации является формирование общей культуры личности воспитанников на основе ФГОС дошкольного образования, а также развитие физических, интеллектуальных, нравственных, эстетических и личностных качеств, формирование предпосылок учебной деятельности, сохранение и укрепление здоровья воспитанников.

Учреждение является бюджетным и осуществляет деятельность в соответствии со статьей 161 Бюджетного кодекса Российской Федерации, финансируется из местного бюджета; в части реализации федерального государственного образовательного стандарта за счет субвенций из краевого бюджета, а также целевых субсидий.

На балансе дошкольного учреждения находятся шесть зданий, введенные в эксплуатацию: здание корпуса № 1 в 1983г., здание корпуса № 2 в 1974г., здание корпуса № 3 в 1878г., здание корпуса № 4 в 1880г., здание корпуса № 5 в 1917г., здание корпуса № 6 в 1982г.

Использование зданий и помещений учреждения для организации образовательного процесса подтверждено договором № 29 от 01.08.2019 года о закреплении муниципального имущества на праве оперативного управления за муниципальным бюджетным дошкольным образовательным учреждением Детский сад города Оханска.

В своей деятельности Учреждение руководствуется Конституцией Российской

Федерации, Федеральным законом от 29 декабря 2012 года № 273-ФЗ «Об образовании в Российской Федерации», указами и распоряжениями Президента Российской Федерации, постановлениями и распоряжениями Правительства Российской Федерации, Законом Пермского края «О регулировании отдельных вопросов в сфере образования Пермского края», законодательством Пермского края, нормативными правовыми актами Министерства образования и науки Российской Федерации, нормативными правовыми актами Министерства образования и науки Пермского края, Приказом Министерства образования и науки РФ от 30.08.2013 г. № 1014 «Об утверждении порядка организации и осуществления образовательной деятельности по основным общеобразовательным программам – образовательным программам дошкольного образования», муниципальными правовыми актами, Уставом и локальными актами Учреждения.

Деятельность дошкольной организации регламентируется локальными актами в виде приказов заведующего, решений коллегиальных органов управления, положений, инструкций и правил.

Разработаны документы по охране труда, пожарной безопасности, действию участников образовательного процесса в чрезвычайных ситуациях. Имеются документы по организации учебного процесса: перспективные, календарные и учебно-тематические планы, учебные программы, расписания НОД, протоколы заседаний коллегиальных органов образовательного учреждения, журналы учета посещаемости воспитанников.

Заключены договора с родителями (законными представителями) об образовании по образовательным программам дошкольного образования.

Режим работы дошкольной организации: рабочая неделя – пятидневная, с понедельника по пятницу. Длительность пребывания детей 10,5 часов. Режим работы групп – с 7:30 до 18:00.

## **1.2. Система управления организации**

Управленческая деятельность дошкольной организации осуществляется в соответствии с требованиями действующего Федерального закона от 29 декабря 2012 года № 273-ФЗ «Об образовании в Российской Федерации», Закона Пермского края «Об образовании», санитарными нормами и правилами, утвержденными постановлением Министерства образования РФ и Госсанэпидемнадзором.

В ДОУ разработана модель управления образовательным процессом в соответствии с действующим законодательством и Уставом, в основу которой заложено сочетание принципов коллегиальности и единоначалия, что способствует становлению субъект – субъектных отношений в системе «руководитель – педагог – ребенок – родитель».

Коллегиальными органами управления являются: педагогический совет, общее собрание работников. Единоличным исполнительным органом является руководитель-заведующий.

Главной задачей управления стало – привлечение большего числа сотрудников к управлению. Для решения поставленных целей разработаны локальные акты, регулирующие управленческую деятельность учреждения.

Управленческая деятельность администрации дошкольного учреждения направлена на достижение эффективности и качества образовательного процесса, на реализацию целей образования.

Высшим органом управления в дошкольной организации является педагогический Совет, одновременно действует общее собрание трудового коллектива. В целях учета мнения родителей (законных представителей) несовершеннолетних воспитанников и работников образовательной организации в ДОУ созданы Совет родителей и профсоюз работников.

Органы управления, действующие в дошкольной организации

Наименование органа	Функции
Заведующий	Осуществляет текущее руководство деятельностью дошкольной организацией, контролирует работу и обеспечивает эффективное взаимодействие структурных подразделений организации, утверждает штатное расписание, отчетные документы организации, утверждает внутренние локальные акты, реализует муниципальное задание, формирует учетную политику организации исходя из особенностей ее структуры
Педагогический совет	Осуществляет общее руководство образовательной деятельностью дошкольной организации, в том числе рассматривает и принимает решения по вопросам: - развития образовательных услуг - регламентации образовательных отношений - разработки образовательных программ - выбор учебных пособий, средств обучения и воспитания - аттестация, переподготовка и повышение квалификации педагогических работников - материально-техническое обеспечение образовательного процесса - координация деятельности методических объединений и др.
Общее собрание	Реализует право работников участвовать в управлении образовательной организации, в том числе: - участвовать в разработке и принятии коллективного договора, правил внутреннего трудового распорядка, изменений и дополнений к ним - принимать локальные акты, которые регламентируют деятельность образовательной организации и связаны с правами и обязанностями работников - разрешать конфликтные ситуации между работниками и администрацией образовательной организации - вносить предложения по корректировке плана мероприятий организации, совершенствованию работы организации и развитию материальной базы
Совет родителей (законных представителей)	Рассматривает вопросы: - развития образовательной организации; - материально-техническое обеспечение; - обеспечение безопасности воспитанников в детском саду.

Структура и система управления соответствуют специфике деятельности дошкольной организации.

На основе грамотного анализа результатов деятельности администрация видит возможность развития учреждения, педагогического коллектива и коллектива воспитанников.

Администрация дошкольного учреждения создает все условия для профессионального роста сотрудников. Социальная защита сотрудников дошкольной организации осуществляется администрацией совместно с профсоюзным комитетом учреждения. Каждый член администрации несет личную ответственность за результаты работы учреждения по функционированию и совершенствованию учебно-воспитательного процесса. В управленческой деятельности администрация учреждения активно использует информационные технологии, компьютерную технику в режиме уверенного пользователя.

Рабочие места администрации и специалистов учреждения оборудованы необходимой компьютерной техникой.

Администрацией дошкольной организации используются различного рода стимулирующие педагогических работников за эффективность выполняемой работы:

- аттестация на более высокие квалификационные категории;
- получение финансовой и материальной поддержки, награждение;
- привлечение к деятельности в качестве члена аттестационной комиссии, руководителя творческих и рабочих групп;
- распространение своего опыта на муниципальном уровне;
- участие в муниципальных профессиональных конкурсах.

Созданы благоприятные условия для реализации педагогами новых идей, внедрения современных образовательных технологий, для разработки и реализации образовательных проектов и программ, для профессионального роста педагогов.

Деятельность МБДОУ «Детский сад города Оханска» в области прав защиты детей регулируется локальными актами, которые призваны оказывать помощь детям, нуждающимся в квалифицированной помощи разных специалистов, комплексном подходе к решению проблем ребенка.

### 1.3. Оценка образовательной деятельности

Образовательная деятельность МБДОУ «Детский сад города Оханска» организована в соответствии с Федеральным законом от 29.12.2012г. № 273-ФЗ «Об образовании в Российской Федерации», ФГОС дошкольного образования, СанПиН 2.4.1.3049-13 «Санитарно-эпидемиологические требования к устройству, содержанию и организации режима работы дошкольных образовательных организаций».

Образовательная деятельность ведется на основании утвержденной основной образовательной программы дошкольного образования, которая составлена в соответствии с ФГОС ДО, с учетом примерной образовательной программы дошкольного образования, санитарно-эпидемическими правилами и нормативами, с учетом недельной нагрузки.

Общий объем обязательной части программы составляет не менее 80% времени и рассчитан в соответствии с возрастом воспитанников, основными направлениями их развития, спецификой дошкольного образования и включает время, отведенное на:

- образовательную деятельность, осуществляемую в процессе организации различных видов детской деятельности;
- образовательную деятельность, осуществляемую в ходе режимных моментов;
- самостоятельную деятельность;
- взаимодействие с семьями детей.

Режим деятельности ДОУ является гибким и строится в зависимости от социального заказа родителей (законных представителей), наличия специалистов, педагогов, медицинского работника.

Возраст детей	1,5 -2	2-3	3-4	4-5	5-6	6-7
Длительность условного учебного часа	5-8	7-10	15	20	25	До 30
Количество условных часов в неделю	9-10	9-10	10	10	13	15
Количество условных часов в неделю по СанПин	10	10	11	12	15	17
Продолжительность перерыва между периодами НОД	Не менее 10 мин	Не менее 10 мин	Не менее 10мин	Не менее 10 мин	Не менее 10мин	Не менее 10мин
Сроки проведения мониторинга*	Итоги	Итоги	01.09-	01.09.-	01.09.-	01.09.-

	НПР в эпикризные периоды (1,5г. 2г.)	НПР в эпикризные периоды (2,6л. 3г.)	14.09  05.05.- 19.05.	14.09.  05.05.- 19.05.	14.09.  05.05.- 19.05.	14.09.  05.05.- 19.05.
Организация образовательной деятельности в летний период	НОД в летний период не проводится. Порядок комплектования и сроки функционирования ДОО определяется приказом учреждения.					

**1. Допустимый объем учебной нагрузки на ребенка 1,3 - 3 лет  
в соответствии ФГОС ДО**

**корпус № 1**

Направление развития	Ясельная группа			I младшая группа		
	неделя	месяц	год	неделя	месяц	год
<b>Социально – коммуникативное развитие</b>						
Расширение ориентировки в окружающем	1	4	36	1	4	36
Социализация, развитие общения, нравственное воспитание	В совместной деятельности					
Ребёнок в семье и обществе	В совместной деятельности					
Самообслуживание, самостоятельность, трудовое воспитание	В совместной деятельности					
Формирование основ безопасности	В совместной деятельности					
<b>Познавательное развитие</b>						
Формирование элементарных математических представлений	-	-	-	1	4	36
Развитие познавательно-исследовательской деятельности	1	4	36	1	4	36
<b>Физическое развитие</b>						
Физическая культура	2	8	72	2	8	72
Речевое развитие (Развитие речи)	1	4	36	1	4	36
Художественно – эстетическое развитие	1			1		
Рисование		2	18		2	18
Лепка		2	18		2	18
Музыка	2	8	72	2	8	72
Конструирование	1	4	36	1	4	36
Чтение художественной литературы	В совместной деятельности					
	9	36	324	10	40	360

**корпус 3,4**

Направление развития	Ясельная группа			I младшая группа		
	неделя	месяц	год	неделя	месяц	год
<b>Социально – коммуникативное развитие</b>						
Расширение ориентировки в окружающем	1	4	36	1	4	36
Социализация, развитие общения, нравственное воспитание	В совместной деятельности					
Ребёнок в семье и обществе	В совместной деятельности					
Самообслуживание, самостоятельность, трудовое	В совместной деятельности					



воспитание						
Формирование основ безопасности	-	-	-	В совместной деятельности		
<b>Познавательное развитие</b>						
Формирование элементарных математических представлений	-	-	-	1	4	36
Развитие познавательно-исследовательской деятельности	1	4	36	1	4	36
<b>Физическое развитие</b>						
Физическая культура	2	8	72	2	8	72
<b>Речевое развитие</b> (Развитие речи)	1	4	36	1	4	36
<b>Художественно – эстетическое развитие</b>						
Рисование	1	2	18	1	2	18
Лепка		2	18		2	18
Музыка	2	8	72	2	8	72
Конструирование	1	8	72	1	8	72
Чтение художественной литературы	В совместной деятельности			1	8	72
	10	40	360	10	40	360

**корпус 6**

Направление развития	Ясельная группа			I младшая группа		
	неделя	месяц	год	неделя	месяц	год
<b>Социально – коммуникативное развитие</b> Ознакомление с окружающим	1	4	36	1	4	36
Нормы взаимоотношений	В совместной деятельности					
Самообслуживание и детский труд	В совместной деятельности					
<b>Познавательное развитие</b>	1	4	36	1	4	36
<b>Физическое развитие</b>	2	8	72	2	8	72
<b>Речевое развитие</b> (Развитие речи)	1	4	36	1	4	36
<b>Художественно – эстетическое развитие</b>						
Рисование	1	2	18	1	2	18
Лепка		2	18		2	18
Музыка	2	8	72	2	8	72
Конструирование	В совместной деятельности					
Чтение художественной литературы	В совместной деятельности					
	8	30	288	8	30	288

**Допустимый объем учебной нагрузки на ребенка 3 - 7 лет  
в соответствии ФГОС ДО**

**корпус 1**

Направление развития	II младшая группа			Средняя группа			Старшая группа			Подготовительная к школе группа		
	неделя	месяц	год	неделя	месяц	год	неделя	месяц	год	неделя	месяц	год
<b>Социально – коммуникативное развитие</b>												
Социализация, развитие общения, нравственное воспитание	В совместной деятельности											
Ребёнок в семье и обществе	В совместной деятельности											

Самообслуживание, самостоятельность, трудовое воспитание	В совместной деятельности											
Нормы взаимоотношений	В совместной деятельности											
Формирование основ безопасности	В совместной деятельности											
<b>Познавательное развитие</b>												
Формирование целостной картины мира (ознакомление с миром природы, ознакомление с предметным окружением)	1	4	36	1	4	36	1	4	36	1	4	36
Формирование элементарных математических представлений	1	4	28	1	4	28	1	4	28	1	4	28
<b>Физическое развитие</b>												
Здоровье	В совместной деятельности											
Физическая культура	2	8	72	3	12	108	3	12	108	3	12	108
<b>Речевое развитие</b>												
Развитие речи	0,5	2	18	0,5	2	18	1	4	28	2	8	56
Звуковая культура речи	0,5	2	18	0,5	2	18						
Подготовка к обучению дошкольников к грамоте							1	4	28	1	4	28
<b>Художественно – эстетическое развитие</b>												
Рисование	1	4	36	1	4	36	1	4	36	1	4	36
Лепка	1	4	36	1	4	36	1	4	36	1	4	36
Аппликация	В совместной деятельности											
Музыка	2	8	72	2	8	72	2	8	72	2	8	72
Конструирование	В совместной деятельности											
Чтение художественной литературы	В совместной деятельности											
	9	36	316	10	40	352	11	44	372	12	48	400

### корпус 2,4,5

Направление развития	II младшая группа			Средняя группа			Старшая группа			Подготовительная к школе группа		
	неделя	месяц	год	неделя	месяц	год	неделя	месяц	год	неделя	месяц	год
<b>Социально – коммуникативное развитие</b>												
Социализация, развитие общения, нравственное воспитание	В совместной деятельности											
Ребёнок в семье и обществе	В совместной деятельности											
Самообслуживание, самостоятельность, трудовое воспитание	В совместной деятельности											
Нормы взаимоотношений	В совместной деятельности											
	В совместной деятельности											
Формирование основ безопасности	В совместной деятельности						1	4	36	2	8	72

Познавательное развитие												
Формирование целостной картины мира (ознакомление с миром природы, ознакомление с предметным окружением)	1	4	36	1	4	36	1	8	72	1	8	72
Формирование элементарных математических представлений	1	4	36	1	4	36	1	4	36	2	8	72
Физическое развитие												
Здоровье	В совместной деятельности											
Физическая культура	3	12	108	3	12	108	3	12	108	3	12	108
Речевое развитие												
Развитие речи	0,5	2	18	0,5	2	18	1	4	36	1	4	36
Звуковая культура речи	0,5	2	18	0,5	2	18	1	4	36			
Подготовка к обучению дошкольников к грамоте										1	4	36
Художественно – эстетическое развитие												
Рисование	1	4	36	1	4	36	1	4	36	1	4	36
Лепка	1	2	18	1	2	18	1	2	18	1	2	18
Аппликация		2	18		2	18		2	18		2	18
Музыка	2	8	72	2	8	72	2	8	72	2	8	72
Конструирование	В совместной деятельности						1	4	36	1	4	36
Чтение художественной литературы	В совместной деятельности									1	4	36
	10	40	360	10	40	360	13	52	468	14	56	504

### корпус 6

Направление развития	II младшая группа			Средняя группа			Старшая группа			Подготовительная к школе группа		
	неделя	месяц	год	неделя	месяц	год	неделя	месяц	год	неделя	месяц	год
Социально – коммуникативное развитие												
Самообслуживание и детский труд	В совместной деятельности											
Нормы взаимоотношений	В совместной деятельности											
Безопасность	В совместной деятельности											
Развиваем ценностное отношение к труду	1	2	18	1	2	18	1	2	18	1	2	18
Дошкольник входит в мир социальных отношений		2	18		2	18		2	18		2	18
Познавательное развитие												
Ребенок открывает мир природы	0,5	2	18	0,5	2	18	0,5	2	18	0,5	2	18
Первые шаги в математику.	1	4	36	1	4	36	1	4	36	2	8	72

Исследуем и экспериментируем													
<b>Физическое развитие</b>													
Здоровье	В совместной деятельности												
Физическая культура	3	12	108	3	12	108	3	12	108	3	12	108	
<b>Речевое развитие</b>													
Развитие речи	1	4	36	1	4	36	1	4	36	1	4	36	
Подготовка к обучению дошкольников к грамоте				с марта в совместной деятельности			1	4	36	1,5	6	54	
<b>Художественно – эстетическое развитие</b>													
Рисование	1	4	36	1	4	36	1	4	36	1	4	36	
Лепка	1	2	18	1	2	18	1	2	18	1	2	18	
Аппликация		2	18		2	18		2	18		2	18	
Музыка	2	8	72	2	8	72	2	8	72	2	8	72	
Чтение художественной литературы	0,5	2	18	0,5	2	18	0,5	2	18	0,5	2	18	
Конструирование	В совместной деятельности												
	11	44	396	11	44	396	12	48	432	14	54	486	

Ключевые направления деятельности педагогического коллектива:

- внедрение образовательных стандартов;
- создание условий для развития ребенка;
- создание условий для работы с детьми с ОВЗ;
- совершенствование развивающей предметно-пространственной среды;
- развитие профессионального потенциала педагогов;
- обеспечение условий для сохранения здоровья детей;
- совершенствование материально-технической базы;
- создание условий для реализации гражданами РФ гарантированного государством права на получение общедоступного и бесплатного дошкольного образования.

В соответствии с особенностями детей, пожеланиями родителей и согласно профессиональной квалификации педагогов осуществляется освоение образовательной программы дошкольного образования, обеспечивающей получение образования, соответствующее государственным стандартам.

#### *Условия приема воспитанников в ДОУ*

Прием в дошкольную организацию осуществляется в соответствии с Порядком комплектования муниципальных образовательных организаций, реализующих основную общеобразовательную программу дошкольного образования на территории Оханского городского округа, утвержденного постановлением администрации Оханского муниципального района от 01.03.2016г. № 55, Положения о порядке приёма, перевода, отчисления и восстановления воспитанников в муниципальное бюджетное дошкольное образовательное учреждение «Детский сад города Оханска», реализующие основную общеобразовательную программу дошкольного образования.

Дошкольную организацию посещало 485 воспитанников.

В дошкольной организации сформировано 23 группы из них 7 групп комбинированной направленности (от 3-7 лет) и 16 групп общеразвивающей направленности (от 1,5 до 7 лет):

- 3 группы раннего возраста (от 1,5 до 2 лет) - 35 детей;
- 4 группы 1 младшего возраста (от 2 до 3 лет) - 75 детей;
- 4 группы 2 младшего возраста (от 3 до 4 лет) -95 ребенка + 1 с ОВЗ;
- 4 группы среднего возраста (от 4 до 5 лет) – 97 детей + 3 с ОВЗ;
- 4 группы старшего возраста (от 5 до 6 лет) – 81 детей + 3 с ОВЗ;
- 4 подготовительных к школе группа (от 6 до 7 лет) –86 детей + 9 с ОВЗ;

Общее количество воспитанников на конец календарного года – 485 ребенка.

В сравнении за последние 5 лет среднее количество детей снижается:

2015	2016	2017	2018	2019г.
546	541	553	521	485

Дошкольное учреждение посещает 15 детей с ОВЗ, обучающиеся по АООП, что составляет 3,1 % от общего количества детей.

Выводы: в течение года произошло количественное изменение воспитанников – снизилось на 7%. Выбывшие дети переехали за пределы городского округа и (или) края по месту жительства. Прибыли дети из сельских поселений Оханского района.

Основной целью деятельности МБДОУ является оптимизация педагогического процесса в дошкольной организации для повышения качества дошкольного образования. В основе учебно-воспитательной работы лежит взаимодействие педагогического персонала, администрации и родителей. Основными участниками воспитательно-образовательного процесса являются дети, родители, педагоги.

Образовательный процесс осуществляется по двум режимам в каждой возрастной группе: с учетом теплого и холодного периода года.

Воспитательно – образовательный процесс строится на основе режима дня, утвержденного заведующим, который устанавливает распорядок бодрствования и сна, приема пищи, гигиенических и оздоровительных процедур, организацию непосредственно образовательной деятельности, прогулок и самостоятельной деятельности воспитанников.

Годовой план включает распределение образовательной деятельности по четырем направлениям, обеспечивающим познавательное-речевое, социально-личностное, художественно-эстетическое и физическое развитие детей.

Реализация плана предполагает учет принципа интеграции образовательных направлений в соответствии с возрастными возможностями и особенностями воспитанников, спецификой и возможностями образовательных областей. Реализация физического и художественно-эстетического направлений занимает не менее 50% общего времени, отведенного на непосредственно образовательную деятельность.

Основной формой работы в возрастных группах является занимательная деятельность: дидактические игры, игровые ситуации, экспериментирование, проектная деятельность, беседы и др. Продолжительность учебного года с сентября по май.

Созданы все условия для разностороннего развития детей с 1,5 до 7 лет - детский сад оснащен оборудованием для разнообразных видов детской деятельности в помещении и на участках. Развивающая среда в дошкольной организации выступает не только условием творческого саморазвития личности ребенка, фактором оздоровления, но и показателем профессионализма педагогов.

Все компоненты развивающей предметно-пространственной среды детского сада включают оптимальные условия для полноценного физического, эстетического, познавательного и социального развития детей. В ДОУ функционирует 23 группы (соответственно 23 групповых комнат, 23 спальных комнат, 23 комнат для гигиенических процедур, 23 раздевальных комнат). В наличии: кабинет заведующего, 4 методических кабинетов, 5 музыкальный - физкультурных зал, 3 кабинета коррекции.

Дошкольное образовательное учреждение осуществляет взаимодействие с социумом: МБОУ СОШ №1, МБОУ ДОД «Детская школа искусств», МБОУ ДОД «Центр педагогической и музейной деятельности», МБУ «Культурно-досуговый центр», МБУ «Городская библиотека им. Серебренникова».

Непосредственная образовательная деятельность (НОД) с 9.20 часов.

Уровень развития детей анализируется по итогам педагогической диагностики. Формы проведения диагностики:

- диагностические занятия (по каждому разделу программы)
- диагностические срезы
- наблюдения, итоговые занятия.

Разработаны диагностические карты освоения основной образовательной программы дошкольного образования дошкольной организации в каждой возрастной группе. Карты включают качество освоения образовательных областей и анализ уровня развития целевых ориентиров детского развития.

Так, результаты качества освоения ООП дошкольной организации на 2019 год выглядят следующим образом:

Уровень развития целевых ориентиров детского развития	Выше нормы		Норма		Ниже нормы		Итого	
	Кол-во	%	Кол-во	%	Кол-во	%	Кол-во	% воспитанников в пределах нормы
	32	33	52	54,8	11	12,2	95	87,8
Качество освоения образовательных областей	30	33	60	61,5	5	1,5	91	98,5

В мае 2019 года педагоги детского сада проводили обследование воспитанников подготовительной группы на предмет оценки сформированности предпосылок к учебной деятельности в количестве 95 человек. Задания позволили оценить уровень сформированности предпосылок к учебной деятельности: возможность работать в соответствии с фронтальной инструкцией (удержание алгоритма деятельности), умение самостоятельно действовать по образцу и осуществлять контроль, обладать определенным уровнем работоспособности, а также вовремя остановиться в выполнении того или иного задания и переключиться на выполнение следующего, возможностей распределения и переключения внимания, работоспособности, темпа, целенаправленности деятельности и самоконтроля.

Анализ педагогической диагностика уровня развития детей показал, что содержание усвоенного детьми дошкольного возраста материала на высоком уровне 98,5%, по сравнению с прошлым годом результат увеличился на 0,5%.

Вывод: хорошие результаты достигнуты благодаря использованию в работе методов, способствующих развитию самостоятельности, познавательных интересов детей, созданию проблемно-поисковых ситуаций и обогащению предметно-развивающей среды.

Анализ уровня готовности детей подготовительной группы к обучению в школе показал, что из 95 выпускников:

- учащимися МБОУ «СОШ №1» - стали 84 человек;
- 5 выпускника по результатам ПМПК направлен на обучение в МБС(к)ОУ (VIII вид);
- 6 выпускника по результатам ПМПК направлен на обучение по программе (VII вида) в МБОУ «СОШ №1».

#### **Образовательный маршрут выпускников за 5 лет**

Годы	Количество выпускников		
	МБУ СОШ №1	МСКОУ VIII вида	Школы для слабовидящих,

2019 г.	90	5	слабослышащих
---------	----	---	---------------

Анализ готовности детей подготовительной группы к обучению в школе показал, что из 95 выпускников: с высоким уровнем – 32 человек (33%), со средним уровнем 52 человек (54,8%) и с низким 11 человека (12,2%).

Большинство выпускников могут самостоятельно ориентироваться в незнакомой нестандартной ситуации, планировать этапы своей деятельности, доводят любое дело до конца, ориентируются в некоторых источниках информации, задают логически обоснованные вопросы, пытаются самостоятельно находить ответ, применять знания в практической деятельности, легко вступают в контакт со взрослыми и сверстниками, проявляют уважительное отношение к взрослым, умеют выслушать.

#### Уровень готовности детей к школе в сравнении за 3 года:

Уч.года	Уровень знаний	Количество детей
2019	Высокий	32
	Средний	52
	Низкий	11

Вывод: результаты педагогического анализа показывают преобладание детей с высоким и средним уровнем развития при прогрессирующей динамике на конец учебного года, что говорит о результативности образовательной деятельности дошкольной организации. Качество подготовки детей к школе за последние три года значительно улучшилось: на 17% стало больше детей с высоким уровнем развития, за счет этого стало меньше детей со средним уровнем развития, но и на 25% увеличилось количество детей с низким уровнем развития – это дети с ЗПР.

Причинами низкого уровня развития считаем:

- не регулярное посещение детьми детского сада из-за финансовых трудностей родителей, социального положения семьи, не желание родителей заниматься с детьми;
- дети поступают в детский сад с задержкой речевого и психического развития, им сложно усваивать программу;
- нарушение интеллекта на генетическом уровне;
- не своевременное выявление детей с нарушениями в развитии.

#### **Воспитательная работа**

Чтобы выбрать стратегию воспитательной работы, в 2019 году проводился анализ состава семей воспитанников.

#### *Характеристика семей по составу*

Состав семьи	Количество семей	Процент от общего количества семей воспитанников
Полная	317	65,4%
Неполная с матерью	163	33,6%
Неполная с отцом	0	0
Оформлено опекуновство	5	1%

#### *Характеристика семей по количеству детей*

Количество детей в семье	Количество семей	Процент от общего количества семей воспитанников
Один ребенок	127	26,2%
Два ребенка	210	43,3%
Три ребенка и более	148	30,5%

Воспитательная работа строится с учетом индивидуальных особенностей детей, с использованием разнообразных форм и методов, в тесной взаимосвязи воспитателей, специалистов и родителей. Детям из неполных семей уделяется большее внимание в первые месяцы после зачисления в дошкольную организацию.

#### *Дополнительное образование*

Нормы и требования к нагрузке детей, а также планирование учебной нагрузки в течение недели определены Санитарно-эпидемиологическими требованиями к устройству, содержанию и организации режима работы в дошкольных организациях (СанПиН 2.4.1.3049-13).

Дополнительное образование в МДОУ «Детский сад города Оханска» ведется по всем основным направлениям развития личности.

Воспитательная работа строится с учетом индивидуальных особенностей детей, с использованием разнообразных форм и методов, в тесной взаимосвязи воспитателей, специалистов и родителей.

В 2019 году в детском саду работали кружки по направлениям:

- художественно-эстетическое: «Lego-Роботенок», «Умные пальчики», «Веселый оркестр», «Роботехника в детском саду», «Петушок», «Цветные ладошки»;
- социально-педагогическое: «АБ-В-Г-Дейка», «Тризенок», «Занимательная логика».

В дополнительном образовании задействовано 74% воспитанников дошкольной организации.

Дети дошкольной организации принимали активное участие в конкурсах и мероприятиях международного, российского, краевого, муниципального уровня. Неоднократно стали победителями и призерами. Участие детей составил 71,2% от общего количества воспитанников ДОУ. Только на муниципальном уровне дети завоевали следующие места:

№	Уровень мероприятия	проводимого	Наименование мероприятия	Результат
1	Муниципальный конкурс		«Таборский метиорит»	1 место-3 диплома 2 место – 1 диплом 3 место – 4 диплома 1 призер
2	Муниципальный конкурс		«Неофициальные символы России»	1 место – 2 диплом 3 место – 1 диплом
3	Муниципальный конкурс		«Осенние сокровища»	1 место – 5 диплома 2 место – 2 диплом 3 место – 3 диплом
4	Муниципальный конкурс		"Волшебные стрелки»	1 место- 1 диплом 2 место – 1 диплом 3 место – 2 диплома
5	Муниципальный конкурс		«Театральная зарисовка»	1 место 2 место 3 место
6	Муниципальный конкурс		Конкурс «Огонь не забава»	1 место- 4 диплом 2 место- 2 диплома Похвальный отзыв
7	Муниципальный фестиваль		«Лего-фантазия»	3 Диплом победителя
8	Муниципальная олимпиада		По дороге в школу	Командное 1 и 2 место, индивидуальной два 2 места и 3 место
10	Муниципальный конкурс театральных миниатюр		«Зазеркалье»	1 место 2 место 3 место
11	Муниципальный конкурс		«Новогоднее чудо своими руками»	1 место – 2 диплома 2 место- 1 диплом 3 место – 1 диплом
12	Муниципальный конкурс		«Икаренок»	3 - 1 места
13	Муниципальный конкурс		«Литературный калейдоскоп»	1 место – 2 диплома



			3 место
14	Муниципальный конкурс	«Семья талантами богата»	призеры
14	Межмуниципальный конкур	«Икаренок»	2 место

#### 1.4. Оценка функционирования внутренней система оценки качества образования

Контроль состояния образовательного процесса регламентируется положением о внутренние системы оценки качества образования, планом учебно-воспитательной работы дошкольной организации и приказами по ДОУ. Итоги контроля рассматриваются на совещании при заведующей или на заседании педагогических советов.

Образовательной программой определены направления работы: оценка качества нормативной правовой базы дошкольной организации; образовательных программ дошкольного образования; оценка качества образовательных услуг; оценка условий для осуществления образовательного процесса; работы педагогов. Мониторинг индивидуального развития ребенка.

Мониторинг качества образовательной деятельности в 2019 году показал хорошую работу педагогического коллектива по всем показателям.

Состояние здоровья и физического развития воспитанников удовлетворительные. 98,8% детей успешно освоили образовательную программу дошкольного образования в своей возрастной группе. Воспитанники подготовительной группы показали высокие показатели готовности детей к школьному обучению.

В 2019 году проводилось анкетирование родителей 465 семей по удовлетворенности образовательными услугами ДОУ, получены следующие результаты:

- доля получателей услуг, положительно оценивающих доброжелательность и вежливость работников организации - 86%
- доля получателей услуг, удовлетворенных компетентностью работников организации - 82%
- доля получателей услуг, удовлетворенных метериально-техническим обеспечением организации – 85%
- доля получателей услуг, удовлетворенных качеством предоставляемых образовательных услуг, 84%
- доля получателей услуг, удовлетворенных качеством работы с детьми с ОВЗ, 94%
- доля получателей услуг, которые готовы рекомендовать данную образовательную организацию родственникам и знакомым – 92%.

Анкетирование родителей показало высокую степень удовлетворенности качеством предоставляемых услуг.

#### 1.5. Оценка кадрового обеспечения.

Дошкольная организация укомплектована педагогами на 100% согласно штатному расписанию. Всего работает 117 человек. Педагогический коллектив дошкольной организации насчитывает 50 специалистов, 2 административного работника и 65 учебно-вспомогательного и младшего обслуживающего состава. Соотношение педагог/УВП – 0,8/1.

Соотношение воспитанников, приходящих на 1 взрослого:

- воспитанник/педагог – 9/1
- воспитанник/все сотрудники – 4/1.

За 2019 год педагогические работники прошли аттестацию и получили:

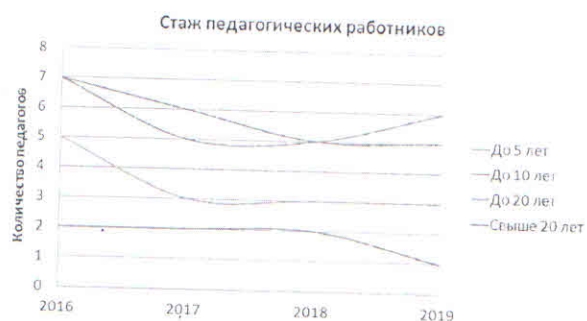
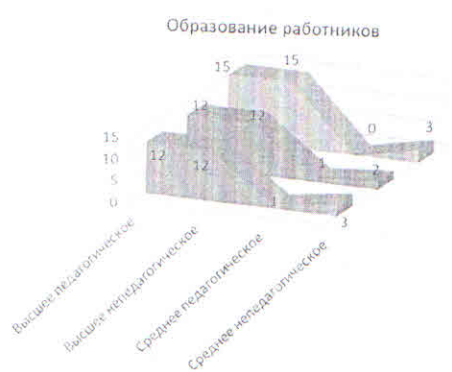
- высшую квалификационную категорию – 3 воспитателя и старший воспитатель

- первую квалификационную категорию – 5 воспитателей, музыкальный руководитель и педагог-психолог.

### Характеристика педагогического коллектива

Всего педагогов	Старший воспитатель	воспитатель	Музыкальный руководитель	Инструктор по физ.культуре	Педагог-психолог	Внутренние совместители (из общего числа педагогов)		
						Учитель-логопед	Учитель-дефектолог	Социальный педагог
50	5	35	4	2	2	1	1	1

Всего 50 педагогов, из них 3 специалиста работают по совместительству (педагог-психолог, учитель-логопед и методист на внешнем совместительстве, учитель-логопед, учитель-дефектолог и социальный педагог на внутреннем совместительстве). Высшее образование имеют 15 человек, среднее профессиональное образование имеют 27 человека, 1 студент 3 курса ПГПУ и 5 студентов 2 курса педагогического колледжа.



### Аттестация кадров.

Аттестация педагогических кадров играет важную роль в управлении образовательным процессом, это комплексная оценка уровня квалификации, педагогического профессионализма и продуктивности деятельности работников учреждения.

В 20120 году на квалификационную категорию планируют подать три педагога. В целях объективизации информации ведется перспективный план аттестации.

Итоги аттестации за 2019 учебный год представлены в следующей таблице:

Всего педагогов	из них аттестовано в 2019уч.г.			количество педагогов, имеющих кв. категории на 1 января 2020 года			всего человек, имеющих категории
	соответствие	первая	высшая	соответствие	первая	высшая	
50	5	7	4	14	12	17	43

В дошкольном учреждении создана система повышения квалификации, которая позволяет совершенствовать педагогическое мастерство. Имеются статистические данные о курсовой подготовке педагогических кадров за последние три года. Отслеживается эффективность курсовой подготовки.

Важным фактором повышения профессионального уровня педагогов является самообразование. Направление и содержание самообразования определяется самим воспитателем в соответствии с его потребностями и интересами. Результаты работы по

самообразованию – источник пополнения методического кабинета. Это и конспекты занятий, планы разнообразных видов деятельности, дидактические игры. Немаловажную роль в самообразовании педагогов играют районные методические объединения, научно-практические конференции различного уровня, в которых педагоги принимают активное участие.

Вывод: педагоги дошкольной организации активно транслируют свой опыт работы на городском и районном уровне. Выступают на районных методических объединениях, научно-практических конференциях, семинарах.

В 2019 году из 50 педагогов обучено на курсах повышения квалификации и профпереподготовки 15 педагогов (30%), в течении трех лет все педагоги прошли КПК, из них 10 человек по 2-3 курса различной направленности.

Педагоги детского сада постоянно повышают свой профессиональный уровень, проходят тематические курсы, посещают методические объединения, знакомятся с опытом работы своих коллег и других дошкольных учреждений, делятся своим опытом работы.

Вывод: возрастной потенциал педагогов в среднем 45 лет. Педагогический стаж работников составляет в среднем 20 лет. Назрела проблема педагогических кадров, нет молодых специалистов. Наблюдается педагогическое выгорание. За последние три года наблюдается положительная динамика в повышении категорийности педагогов. Администрация дошкольного учреждения создает все условия для профессионального роста сотрудников.

Участие педагогов в муниципальных конкурсах:

№	Наименование конкурса	Результат
1	Муниципальный конкурс «Я самая, я самый»	2 место
2	Муниципальный конкурс «Современный воспитатель»	2 место, 3 место
3	Муниципальный конкурс «Лучший воспитатель»	2 место
4	Муниципальная метапредметная олимпиада для педагогов ДОУ	1 место и 2 место

## 1.6. Оценка учебно-методического и библиотечно-информационного обеспечения

*Сведения о состоянии учебно-методической базы ДОУ*

№ п/п	Наименование	Количество пользователей	% обеспеченности
1	Информационное обеспечение (интернет, периодика и т.д.)	45	100%
2	Мультимедийная система (проектор, экран, колонки, ноутбук или компьютер)	45	100%
3	Интерактивная доска	5 шт	20%
4	Рабочие компьютеры- (написать сколько штук, кто имеет доступ)	52шт. (администрация, педагогический персонал, медработник, завхоз)	100%
5	Компьютеры, подключенные к интернету сети (написать сколько штук, кто имеет доступ)	49 шт. (администрация, педагогический персонал, медработник)	90%
6	Наглядные пособия (коллекции, чучела, муляжи...)		100%
7	Дидактический материал (по образовательным областям)		100%
8	Раздаточный материал (по образовательным областям)		100%

9	Технические средства обучения (телевизор, магнитофон)		100%
10	Детская литература		100%
11	Методическая литература (программное обеспечение)		100%
12	Игрушки		90%
13	Музыкальные инструменты		100%
14	Предметы декоративно-прикладного искусства		100%
15	Картины, репродукции... (программное обеспечение)		100%
16	Спортивное оборудование, инвентарь		100%

Создана современная информационно-техническая база: компьютеры, ноутбуки, проекторы, планшеты, ТВ, магнитофоны, аудио, видео материалы для работы с детьми и педагогами, с информацией о деятельности учреждения можно ознакомиться на сайте.

В дошкольной организации библиотека является составной частью методической службы. Библиотечный фонд располагается в методическом кабинете, кабинетах специалистов, группах детского сада. Библиотечный фонд образовательного учреждения представлен методической литературой по всем образовательным областям основной общеобразовательной программы, а также имеет фонд дополнительной литературы. Фонд дополнительной литературы включает детскую художественную и научно-популярную литературу, справочно-библиографические и периодические издания, сопровождающие реализацию основных образовательных программ, а также другими информационными ресурсами на различных электронных носителях. В каждой возрастной группе имеется банк необходимых учебно-методических пособий, рекомендованных для планирования воспитательно-образовательной работы в соответствии с обязательной частью ООП.

Обеспеченность новейшей методической литературой в соответствии ФГОС составляет 100%, что является высоким показателем в соответствии с государственными образовательными стандартами, на бесплатное пользование библиотечно-информационными ресурсами, установленные Федеральным законом от 29 декабря 2012 года № 273-ФЗ РФ «Об образовании в Российской Федерации».

Оборудование и оснащение методического кабинета достаточно для реализации образовательных программ. В методическом кабинете созданы условия для возможности организации совместной деятельности педагогов. Кабинет оснащен техническим и компьютерным оборудованием для работы педагогов.

Вывод: в дошкольной организации учебно-методическое и информационное обеспечение достаточно для организации образовательной деятельности и эффективной реализации образовательных программ. Разветвление локальной сети, использование информационных технологий в образовательном и управленческом процессах позволило создать единую информационную и образовательную среду, осуществлять сбор, хранение и обработку данных.

### 1.7. Оценка материально-технической базы

Согласно санитарно-эпидемиологическому заключению Западного территориального органа Федеральной службы по надзору в сфере защиты прав потребителей и благополучия человека по Пермскому краю, здания и помещения,

используемые для осуществления образовательного процесса, соответствуют государственным санитарно-эпидемиологическим правилам и нормативам.

Согласно заключения о соответствии объекта защиты обязательным требованиям пожарной безопасности 21 отдела надзорной деятельности по Нытвенскому и Оханскому муниципальным районам Главного управления МЧС России по Пермскому краю состояние помещений, используемых для осуществления образовательного процесса, позволяет обеспечить соблюдение лицензионных требований и условий.

МБДОУ «Детский сад города Оханска» расположен в 5 двухэтажных кирпичных зданиях и одном одноэтажном деревянном здании.

Срок эксплуатации здания, инженерных систем, коммуникаций, оборудования более 12 лет. Анализ технического состояния здания показывает, что требуется ремонт кровли одноэтажных зданий. За последние 3 года были выполнены работы: по частичной замене сантехнических приборов в группах, замене осветительных приборов в группах, раздевалка и на пищеблоке, частичной замены оконных блоков здания. Оборудовано автономными теплоснабжениями (модульными котельными). Медицинские блоки оснащены по требованиям санитарных норм. В 2019 году было приобретено мебели на группы на сумму 340 тыс.рублей.

В учреждении созданы условия для надлежащего обеспечения санитарно – гигиенического, теплового, светового, противопожарного режима. Поддержание в рабочем состоянии теплоснабжения, водоснабжения, канализации.

Под постоянным контролем администрации учреждения находится вопрос по обеспечению безопасности образовательного процесса. В соответствии с планом работы проводятся тренировки личного состава: педагоги, воспитанники, обслуживающий персонал детского сада по противопожарной безопасности, действиям в чрезвычайных обстоятельствах, стихийным бедствиям. Провели перезарядку первичных средств пожаротушения, исследования на водоотдачу , внутреннего противопожарного водопровода, замер контура заземления.

Для обеспечения безопасности жизни дошкольников учреждение оснащено: пожарной сигнализацией, тревожной кнопкой экстренного вызова, прямой телефонной связью с единой диспетчерской службой, сигналом реагирования, выведенным на пульт пожарной части, охранной сигнализацией, ведется строгий учет посещаемости воспитанников, введен пропускной режим.

Проектная наполняемость учреждения– 478 детей. Фактическая наполняемость 485 человек. В детском саду созданы условия для осуществления образовательного процесса с детьми дошкольного возраста. Вся планировка здания и его оснащение организовано с учётом индивидуальных и возрастных особенностей развития воспитанников. Для каждой возрастной группы имеется всё необходимое для полноценного функционирования.

Кроме групповых комнат имеются следующие помещения:

- Физкультурно-музыкальный зал - 5
- кабинет заведующей -1
- кабинет методиста -5
- кабинет учителя-логопеда и педагога-психолога - 3
- медицинский кабинет - 5
- процедурный- 3

а также помещения:

- \*раздевалочные - 23
- \*игровые - 23
- \*туалетные - 29
- \*умывальные – 23
- \*спальные – 23
- \*буфетные – 23
- \*пищеблок – 5

- \*склад для продуктов – 5
- \*щитовая – 5
- \*подсобные помещения – 2
- \*прачечная – 4
- \* бухгалтерия – 1

Для каждой возрастной группы предусмотрено наличие: мягкого и жёсткого инвентаря. Финансово-экономическое обеспечение осуществляется из муниципального и краевого бюджета на основе принципа нормативного подушного финансирования в расчете на одного воспитанника.

Оформление территории соответствует нормативным требованиям к устройству, содержанию и организации режима работы дошкольных образовательных организаций (СанПиН 2.4.1.3049-13) и решает вопросы учебно-воспитательного процесса. На территориях расположены игровые участки по количеству групп, спортивные площадки в каждом корпусе, хозяйственные дворы и т.д. Ландшафт территорий представлен многолетними декоративными кустарниками, газонами, цветниками. В мае территории детского сада подвергли аккаризации.

#### Сведения о состоянии материально-технической базы ДОУ

№ п/п	Наименование	% обеспеченности
1	Оборудование и сантехника	100%
2	Жесткий инвентарь	100%
3	Мягкий инвентарь	100%
4	Состояние здания	100%
5	Состояние участка	100%
6	Состояние внутреннего помещения	100%
7	Оснащение медицинского блока	100%

**Вывод:** созданы условия для надлежащего обеспечения санитарно – гигиенического, теплового, светового режима. Поддержание в рабочем состоянии водоснабжения, канализации.

Приложение № 1  
Утверждены  
приказом Министерства образования  
и науки Российской Федерации  
от 10 декабря 2013 г. № 1324

## 2. Результаты анализа показателей деятельности дошкольной образовательной организации, подлежащей самообследованию

Данные приведены по состоянию на 29.12.2018г.

Показатели	Единица измерения	Количество
<b>Образовательная деятельность</b>		
Общее количество воспитанников, которые обучаются по программе дошкольного образования в том числе обучающиеся:	человек	485

в режиме полного дня (8–12 часов)		485
в режиме кратковременного пребывания (3–5 часов)		0
в семейной дошкольной группе		0
по форме семейного образования с психолого-педагогическим сопровождением, которое организует детский сад		0
Общее количество воспитанников в возрасте до трех лет	человек	110
Общее количество воспитанников в возрасте от трех до восьми лет	человек	375
Количество (удельный вес) детей от общей численности воспитанников, которые получают услуги присмотра и ухода, в том числе в группах:	человек (процент)	
8–12-часового пребывания		485 (100%)
12–14-часового пребывания		0 (0%)
круглосуточного пребывания		0 (0%)
Численность (удельный вес) воспитанников с ОВЗ от общей численности воспитанников, которые получают услуги:	человек (процент)	
по коррекции недостатков физического, психического развития		15 (3,0 %)
обучению по образовательной программе дошкольного образования		0 (0%)
присмотру и уходу		0 (0%)
Средний показатель пропущенных по болезни дней на одного воспитанника	день	11,8
Общая численность педагогов, в том числе количество педагогов:	человек	50
с высшим образованием		15
высшим образованием педагогической направленности (профиля)		15
средним профессиональным образованием		27
средним профессиональным образованием педагогической направленности (профиля)		27
Количество (удельный вес численности) педагогических работников, которым по результатам аттестации присвоена квалификационная категория, в общей численности педагогических работников, в том числе:	человек (процент)	28(56%)
с высшей		16 (32%)
первой		12 (24%)

Количество (удельный вес численности) педагогических работников в общей численности педагогических работников, педагогический стаж работы которых составляет:	человек (процент)	
до 5 лет		2 (4%)
больше 30 лет		10 (20%)
Количество (удельный вес численности) педагогических работников в общей численности педагогических работников в возрасте:	человек (процент)	
до 30 лет		2 (4%)
от 55 лет		4 (8%)
Численность (удельный вес) педагогических и административно-хозяйственных работников, которые за последние 5 лет прошли повышение квалификации или профессиональную переподготовку, от общей численности таких работников	человек (процент)	50 (100%)
Численность (удельный вес) педагогических и административно-хозяйственных работников, которые прошли повышение квалификации по применению в образовательном процессе ФГОС, от общей численности таких работников	человек (процент)	50 (100%)
Соотношение «педагогический работник/воспитанник»	человек/человек	9/1
Наличие в детском саду:	да/нет	
музыкального руководителя		да
инструктора по физической культуре		да
учителя-логопеда		да
логопеда		нет
учителя-дефектолога		да
педагога-психолога		да
<b>Инфраструктура</b>		
Общая площадь помещений, в которых осуществляется образовательная деятельность, в расчете на одного воспитанника	кв. м	6,4
Площадь помещений для дополнительных видов деятельности воспитанников	кв. м	753,1
Наличие в детском саду:	да/нет	
физкультурного зала		да
музыкального зала		да
прогулочных площадок, которые оснащены так, чтобы обеспечить потребность воспитанников в физической активности и игровой деятельности на улице		да

Анализ показателей указывает на то, что дошкольная организация имеет достаточную инфраструктуру, которая соответствует требованиям СанПиН 2.4.1.3049-13



«Санитарно-эпидемиологические требования к устройству, содержанию и организации режима работы дошкольных образовательных организаций» и позволяет реализовывать образовательные программы в полном объеме в соответствии с ФГОС ДО.

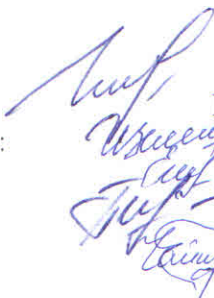
Детский сад укомплектован достаточным количеством педагогических и иных работников, которые имеют высокую квалификацию и регулярно проходят повышение квалификации, что обеспечивает результативность образовательной деятельности.

Проведенный самоанализ позволяет сделать вывод, что в МБДОУ «Детский сад города Оханска»:

- работает квалифицированный педагогический коллектив, мотивированный на деятельность по развитию образовательного учреждения;
- содержание, уровень, качество и условия подготовки по представленным образовательным программам соответствуют требованиям государственного образовательного стандарта;
- педагогами на высоком уровне используются современные педагогические технологии (в том числе – информационно-коммуникационные технологии).

Заведующий МБДОУ

Члены рабочей группы:



Г.Ю. Шерстобитова

М.Л. Зеленина

Е.Г. Шитова

Е.Е. Пирожкова

Е.В. Чайникова